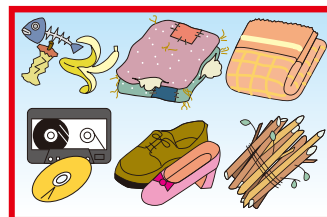


朝倉市 朝倉地域 家庭ごみの正しい分け方・出し方

可燃ごみ 2回/週:区ステーション



紙くず、木くず、プラスチック製品、生ごみなど可燃性の素材で作られたもの。市指定の専用袋を使用して下さい。生ごみの自家処理にご協力下さい。

- 紙類
- プラスチック類
- 再生がきかない物
- ビデオテープ、CD、カッパ等
- 寝具類
- ゴム・皮革類
- 座布団、毛布、カーテン等
- 靴、靴等

収集日 朝倉・宮野地区…月・木曜日、大福地区…火・金曜日

※収集日の午前8時30分までに出して下さい。
※収集日が祝日の場合でも、通常通り収集します。ただし年末年始(12月31日から1月3日)は、収集しません。

専用袋 ●家庭系可燃ごみ専用袋(大) 45ℓ…1,000円(20枚入り)
●家庭系可燃ごみ専用袋(小) 27ℓ…600円(20枚入り)
●家庭系可燃ごみ専用袋(ミニ) 18ℓ…400円(20枚入り)

古紙・古布類 数回/年



古布 衣類、肌着、タオルなどの布類。洗濯し、結束して出して下さい。
新聞紙 紐で十字に結束して出して下さい。
雑誌類 紐で十字に結束して出して下さい。
ダンボール類 紐で十字に結束して出して下さい。

古紙・古布類の処理については、集団回収団体が実施しています。実施日、収集内容については、実施団体にお問い合わせ下さい。なお、新聞・雑誌・ダンボールについては、環境課でも回収しています。

粗大ごみ 予約受付月曜日～金曜日(祝日除く)



可燃性粗大ごみ 木製、プラスチック製等可燃性の素材で作られた物で可燃ごみ専用袋に収まらないもの。

- 布団毛布類
- カーペット類
- 絨毯、カーペット等
- 家具類
- ソファ、マットレス類
- タンス、机、椅子等



不燃性粗大ごみ 金属製、金属と他の混合物、不燃性の素材で作られた物でコンテナに収まらないもの。

- 家具類
- 自転車、自転車類
- サッシ、脚立類
- 家電等(エアコン・テレビ・洗濯機・冷蔵庫等を除く)

資源ごみ・不燃ごみ 1回/月:区ステーション

ペットボトル

ふた(キャップ)、ラベルを取り外し、中をすすいで、乾かしてから出して下さい。食油、酢、台所洗剤の入っていた物は、プラスチック製容器包装へ。

紙パック

中をすすいで、切り開き、乾かし、紐で十字に結束して出して下さい。内側にアルミがついた物は、紙製容器包装へ。

紙製容器包装

中をきれいにし、折りたたんで出して下さい。濡れている物、汚れている物は、受入出来ません。(可燃ごみで出して下さい)

プラスチック製容器包装

容器として用いられていた物は、中を洗って、乾かしてから出して下さい。汚れている物は、受入出来ません。(可燃ごみで出して下さい)

アルミ缶・その他の缶

飲食物が入っていた缶だけです。◆清さず、中をすすいで、きれいにし出して下さい。◆食油缶は、雑物(金属・家電系)へ。

硬金属類

出来るだけ、金属以外の付属品は、取り除いて下さい。

雑物(金属・家電系)

容器として用いられていた物は、中身を洗い切って、きれいにし出して下さい。コンテナに入る大きさに(60cm×40cm×30cm)を空けて、ふたを取って下さい。刃物などは、紙に包んで出して下さい。

無色透明びん

飲食物が入っていた容器びんで、色が無色透明のもの。

茶色びん

飲食物が入っていた容器びんで、色が茶色のもの。

その他の色びん

飲食物が入っていた容器びんで、色が無色透明・茶色以外のもの。

有るごみ

棒形蛍光管

ケースを外して割らずに出して下さい。

円形蛍光管

ケースを外して割らずに出して下さい。

電球・割れた蛍光管

割れた蛍光管と電球類

乾電池類

■角形・棒形乾電池
■ボタン型電池
■ビデオカメラ等のバッテリー
※車等のバッテリーを除く

体温計

体温計は水銀使用のものだけです。割れたものは、紙に包んで出して下さい。

直接搬入のとき

- 家庭や事業所から出たごみを個人で処理施設(サン・ポート)へ搬入することができます。
- 搬入できるもの…可燃ごみ・粗大ごみ(可燃性・不燃性)、資源ごみ
- 指定袋で出す必要はありません。
- ステッカーを貼って出す必要はありません。
- 年末・年始休み…広報「あさくら」にてお知らせします。
- その他の休み…第3日曜日以外の土、日、祝日

受付時間: 午前 9:00~12:00 / 午後 1:00~4:30
月曜~金曜(祝日は除く)及び第3日曜日
手数料: 家庭系 150円/10kg / 事業系 150円/10kg

福岡県朝倉郡筑前町栗田8番地3 甘木・朝倉・三井環境施設組合 サン・ポート TEL.(0946)21-8077

収集要件 大きさ制限:長さ2m×1.2m×高さ50cm、カーペット類等巻いて円筒になるものは、長さ2m×太さ30cm以内。※廃材、剪定枝については、長さ1m×太さ20cm以内。
重さ:二人で持てる重さで50kg程度以内。
※収集要件のどちらかでも超えるものは収集することができません。

出し方 ①電話で5日前までに回収予約をしましょう。
予約先 (有)池内リサイクル TEL.0120-268-258
②ステッカー(310円/枚)を購入しましょう。※市指定ごみ袋と同じところで販売しています。
③当日家の前に出しましょう。※出ていない場合は収集できません。※粗大ごみの直接搬入もできます。

甘木・朝倉・三井環境施設組合 サン・ポート リサイクル工房 TEL.(0946)23-1590
リサイクル工房では、家庭でいらなくなった物など補修程度で再利用できると判断される物は家庭まで引取りに伺います。引取りにかかる費用は無料です。ただし、補修後に引き取り手がなくと係が判断すれば、各自粗大ごみとして処理して頂くこととなります。

- 引取りできるもの 家具類(食器棚・タンス・机・ベッド・テーブル等)・自転車・衣類(原則無着装に限りませんが、着物・帯・デニムは古着でも可)・本(辞書・百科事典・雑誌類は除く)
- 引取りできないもの テレビ・洗濯機・冷蔵庫・冷凍庫・エアコン・衣類乾燥機・パソコンは収集できません。
- 引取りの時間帯 毎週月曜~金曜日、9時30分~16時まで(祝祭日は除く)

テレビ・洗濯機・冷蔵庫・エアコン等

製品を購入したお店や買い替えをするお店に料金を払って引取りを依頼して下さい。市の連携事業者(リネットジャパンリサイクル)に料金を払い自宅から回収してもらう事もできます。

●料金やサービスの詳細、お申し込みはリネットジャパンリサイクル(株)が運営する、こちらのWEBサイトから、または専用窓口からお問い合わせください。

URL: <https://www.sg-renet.jp/>
電話番号:0800-1707-400
※通話料無料・平日9:00~18:00

パソコン

■家庭用パソコンの処分方法(次の2通りあります)

①宅配便による無料回収
市の連携事業者がご自宅まで宅配便で無料で回収に伺います。申込・詳細は、国の認定事業者であるリネットジャパンリサイクル様のホームページをご参照ください。
お問合せ ☎0570-085-800 10時~17時(年末年始除く)

②パソコンメーカーに処分を依頼する方法
メーカーや販売店が回収を行っている場合があります。(一部有料)各メーカーの受付窓口などへお問い合わせください。
※自作パソコンはパソコン3R推進協会へお問い合わせください。TEL 03-5282-7685

収集できないもの

購入先や専門業者に、処理依頼して下さい。

- 産業廃棄物 事業活動に伴って発生したごみ(事業系一般廃棄物を除く)
- 医療廃棄物、産業機材、汚泥、廃油、建築廃材、農機具、農薬びん缶等
- 危険物 農薬、劇薬、塗料等
- 処理困難な物 車、オートバイ(50cc超)、タイヤ、ガスボンベ、消火器、耐火金庫、ボイラー、バッテリー、ブロック等

問い合わせ先

朝倉市役所 環境課 福岡県朝倉市4番地6 (代表) ☎(0946)22-1111
福岡県朝倉郡筑前町栗田8番地3
サン・ポート ☎(0946)21-8077
リサイクル工房 ☎(0946)23-1590