

- 02 二十歳の記念式典
- 04 出産・子育て応援事業の充実
- 06 国保医療費の現状
- 16 百人一首朝倉大会参加者募集
- 28 朝倉の歴史や文化を次世代へ

今号は1月18日時点で作成しています。  
新型コロナウイルスの感染状況により、  
掲載している内容は変更・中止もあり  
えますので、必ずご確認ください。

## 新たな門出を祝う



◎ 二十歳の記念式典で代表を務めた3人



# 二十歳の記念式典



## 民法改正で新たなかたち 二十歳の節目を祝う式典

1月8日、ピーポルト甘木で二十歳の記念式典が行われました。民法改正により成年年齢は18歳に引き下げられ、成人式から二十歳の記念式典に名称を変更。新たに市内で20歳を迎えた414人が出席し、新たな一歩を歩み出しました。

今年も新型コロナウイルス感染症対策のため、来賓や保護者の参加を制限。式の様子はYouTubeでライブ配信されました。式典は、津村姫香さん(比良松中学校出身)の司会で進行。

式辞では、林市長が「未来を担う皆さんの可能性は無限に広がっています。失敗を恐れず、勇気を持って新しい世界に飛び込んでみてください。そして、夢に向かって一歩一歩前進してください。皆さんの活躍を楽しみにしています」と新たに20歳を迎えた皆さんへ激励と祝いの言葉を述べました。

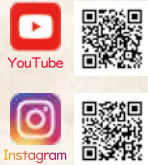
## 大人の自覚を胸に ふるさと朝倉への思い

誓いの言葉では、大山美彌さん(甘木中学校出身)が代表して登壇。

さまざまな困難があった学生時代を振り返り「私たちのこれまでの20年間は困難と共にありました。中学校生活最後の年は、歴史的な豪雨の影響で、多くの学校行事が中止に。高校生活最後の年も、新型コロナウイルス感染症のパンデミックにより、世界中に影響を与え、今も生活は平穏に戻っていません。そんな困難な状況下でも、私たちの祝福の場を設けていただいたことに感謝し、大人の自覚を胸に、社会やふるさと朝倉の発展に貢献することを決意します」と苦しい状況での感謝の思いを伝え、これからの決意を述べました。

その後、牧草佳穂さん(秋月中学校出身)が林市長から記念品を受け取りました。式典のフィナーレには、アトラクションDVD「二十歳の原点」を上映。スクリーンに小・中学生時代の写真や恩師からのインタビュー映像が映し出されると、参加者たちは友人と笑顔で談笑。会場は歓声と拍手に包まれました。

YouTubeやInstagramでも式典の様子を紹介



目標に向かって日々頑張ります

留学したいです

大人になった実感が湧いてきました

地元の教師を目指します

みんなの成長した姿に驚きました

経営者になります

家族に恩返ししていきたいです





# 甘木・朝倉広域市町村圏事務組合 令和3年度一般会計・消防特別会計決算

問 甘木・朝倉広域市町村圏事務組合事務局 (☎ 22-2038)

令和3年度の甘木・朝倉広域市町村圏事務組合一般会計・消防特別会計の決算が、令和4年8月19日開会の組合議会定例会で認定されました。

## ■一般会計

一般会計の歳入・歳出総額は、下表のとおり。差し引き476万4655円の収支となりました。

### 【歳入】1億7245万9567円

(単位：円)

分担金・負担金	組合構成市町村(朝倉市・東峰村・筑前町)などからの負担金	1億6897万8640
財産収入	地域振興基金利子など	52万2609
繰入金	地域振興基金からの繰入金	52万2609
繰越金	前年度からの繰越金	242万4813
諸収入	雑入	1万896



### 【歳出】1億6769万4912円

(単位：円)

議会費	広域圏議会議員報酬、議会経費	35万3052
総務費	職員の給与、地域振興、公平委員会、監査などに係る事務経費	2969万2354
衛生費	救急医療対策事業に要した経費	1億3764万9506

## ■消防特別会計

消防特別会計の歳入・歳出総額は、下表のとおり。差し引き3744万4617円の収支となりました。

### 【歳入】12億3544万7007円

(単位：円)

分担金・負担金	組合構成市町村からの負担金	11億2431万1000
使用料・手数料	消防危険物施設設置許可等手数料	134万1150
財産収入	物品売払収入など	224万2846
繰越金	前年度からの繰越金	4292万2449
諸収入	高速道救急業務支弁金、特別交付金など	1812万9562
地方債	消防施設整備事業など	4650万



### 【歳出】11億9800万2390円

(単位：円)

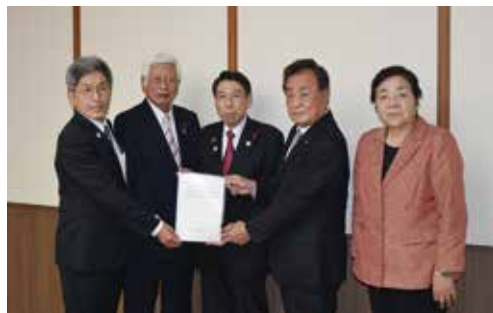
常備消防費	職員の給与、火災、救急、訓練等消防業務に係る経費	11億273万8812
公債費	消防車両等整備の債務償還に充てるための経費	9526万3578

## Pick Up 福岡県知事に提言

令和4年11月10日、福岡県庁で甘木・朝倉広域市町村圏事務組合林裕二理事長(朝倉市長)、田頭喜久己副理事長(筑前町長)、眞田秀樹理事(東峰村長)、中嶋玲子県議が、「甘木・朝倉振興施策に関する提言」を服部誠太郎福岡県知事や関係部長に対して行いました。林理事長は「甘木・朝倉地域は、平成29年7月の九州北部豪雨災害発生から5年を経過し、復旧・復興の再生期から発展期に移っていく中、地方創生に全力で取り組んでいくため、今後も国・県からの一層の支援をお願いしたい」と話しました。

今年度提言したのは次の3つです。

- ①甘木鉄道の施設整備に対する財政支援について
- ②木質バイオマスを核とした林業振興について
- ③JR日田彦山線沿線の地域振興の推進について



安心して出産・子育てができるために――。

## 出産・子育て応援事業を充実させます

### 伴走型相談支援

妊娠届出から0～2歳児の低年齢期の子育て家庭に寄り添い、出産・育児などの見通しを立てるための面談や情報発信などを行い、必要な支援につなぎます。

### あさくらっこ応援ギフト

■基準日…令和5年2月1日

■対象…次のいずれかに該当する人

①基準日以降に妊娠届出をした人・出生した児童の養育者

②令和4年4月1日から基準日までの間に妊娠届出をした人・出生した児童の養育者

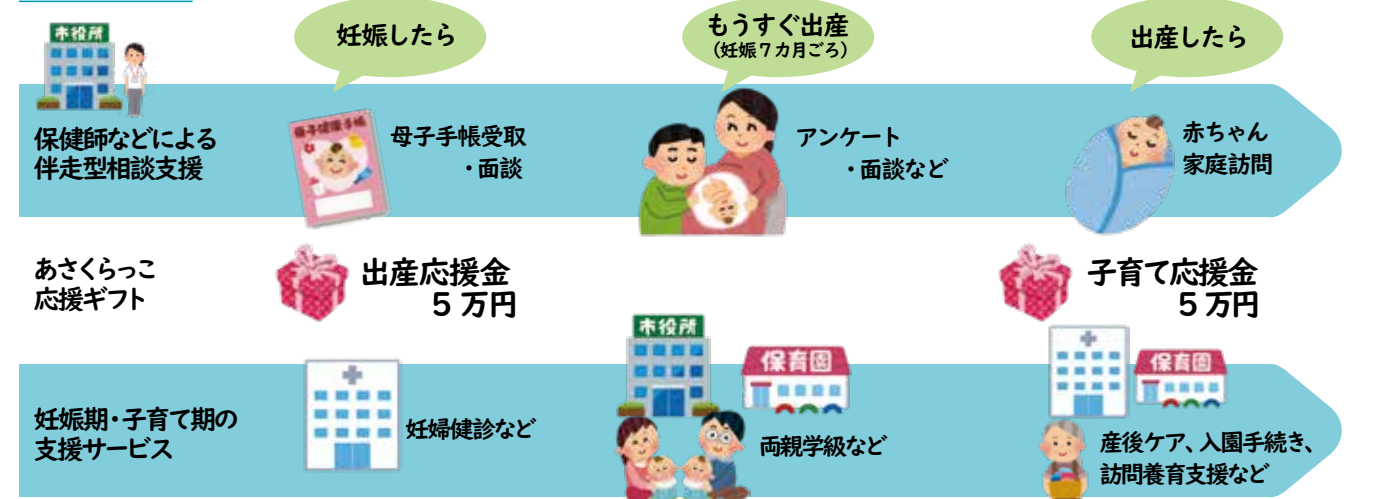
※②の対象者には2月中旬以降から順次案内を送ります。受給には面談、アンケートなど一定の条件があります。

■給付額…《妊娠届出》妊婦1人当たり5万円

《出産届出》児童1人当たり5万円

※令和4年4月1日から基準日までの間に出産した人は、妊娠届出時の5万円も一括して給付します。

### 支援イメージ



### 子育て相談センターあさくらっこ

「初めての妊娠で不安がいっぱい」「育児で疲れてる」など妊娠・出産期～子育て期の悩みの解決策と一緒に考えます。

【開設時間】平日9時～17時

問 同センター (☎ 28-7340)

### あさくらきずなメール

妊娠期から子育て期(3歳の誕生日まで)に必要な情報をLINEで配信しています。この機会にぜひ登録してください。



登録はこちら

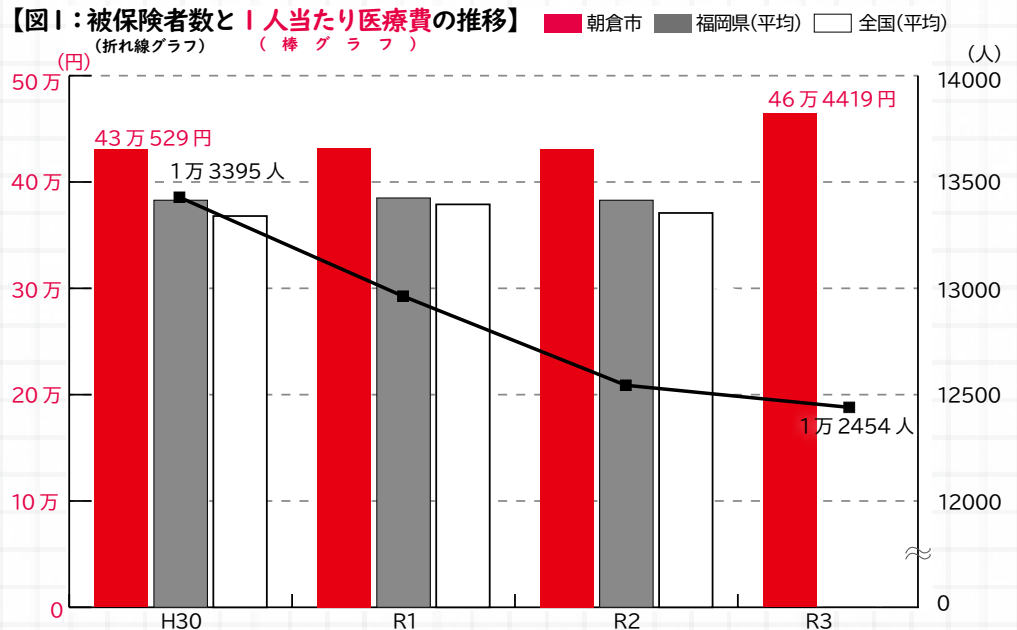
問 【伴走型相談支援について】市健康課 (☎ 22-8571) 【あさくらっこ応援ギフトについて】市子ども未来課 (☎ 28-7568)



# 朝倉市国保の医療費の現状

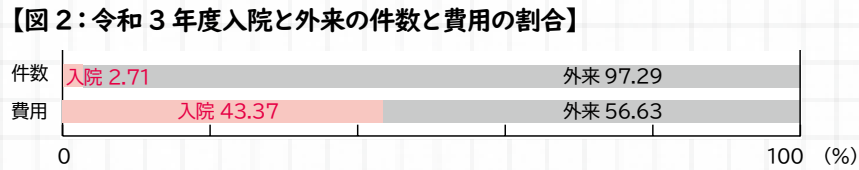
一人ひとりにできること

医療の高度化や高齢化の影響などで、日本の医療費は年々上昇しています。朝倉市国民健康保険（以下、国保という）でも、一人当たり医療費は上昇の傾向にあります。国保の疾病構造や特徴を知り、日頃から予防に取り組み、健康なからだを維持し、健康寿命を延ばすことが可能になります。自身と家族の明るい未来のために、知って、動いて、変えてみませんか。



【表1：令和3年度1000人当たりの入院患者数】

	朝倉市	県	同規模	国
1000人当たりの入院患者数(人)	27.3	22.0	19.7	19.0



## 現状1 被保険者の減少と医療費の増加

国保には1万2,454人(令和3年度平均)が加入しています。近年は、社会保険の適用拡大や高齢世代の後期高齢者医療制度への移行などにより、加入者が年々減少しています。しかし、医療費が高くなり始める65歳以上の被保険者が占める割合が多いことから、1人当たりの医療費は国・県と比べても高い水準で推移し、令和3年度は46万4,419円(図1参照)。令和4年度には、高医療費市町村に指定され(県内ワースト6)、医療費適正化に向けて積極的に取り組まなければならない状況が続いています。この背景には、医療の高度化、高齢化の進展、生活習慣病の増加などが挙げられます。

## 現状3 生活習慣病疾患が多い

国保の外来におけるレセプト件数と医療費額を見ると、どちらも生活習慣病疾患が上位を占めており、多くの人が治療中であることがわかります(表2・3参照)。誰でもかかる可能性のある生活習慣病は「サイレントキラー」とも呼ばれ、気付かないうちに進行し、症状が現れるときには重症化している怖い病気です。しかし、早期に発見し、生活習慣を見直すことで進行を遅らせたり、重症化を防ぐことができる病気でもあります。早期に発見できた場合は継続的に受診し、治療していくことが重要です。

## 現状2 入院患者が多い

国保の入院者は国・県同規模自治体と比べても多い傾向にあります。入院が占める割合は総件数のわずか2.71%ですが、費用は43.37%を占めています。

## 受けよう健診、知ろう自分のからだ

公的医療保険に加入している40歳～74歳の人は特定健診を受診できます。《特定健診》生活習慣病の発症や重症化を予防するために「健診」「特定保健指導」生活習慣改善を目的とした指導。特定健診結果で各種疾病の発症リスクが高いと判断された場合に受けることができます。特定健診・特定保健指導を受けることで生活習慣病疾患の早期発見・早期治療が可能となり、負担する医療費も抑えられる傾向にあります(図3参照)。

## 国保特定健診受診率は36.0%

厚生労働省は、市町村が行う特定健診の受診率を「令和5年度までに60%」と目標設定しています。令和3年度の国保の受診率は36.0%、目標に届いていない状況です(図4参照)。今年度の個別健診は2月末まで(朝倉診療所は3月20日まで)実施しています。未受診の人は健康維持のためにも受診してください。

来年度の健診は4月から始まります。国保加入者で、前年度中に市国保特定健診を受けた人は無料で受けられますので、ぜひ受診しましょう。

問 市保険年金課 ☎280-75588

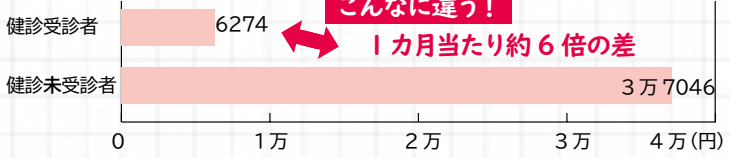
## ステップ運動で楽しく生活習慣病を予防！

生活習慣病の予防に運動がありますが、市では効果的な運動としてステップ運動を推奨しています。ステップ運動は、ニコニコペースで行う運動で、天候に関係なく室内で運動することが可能です。

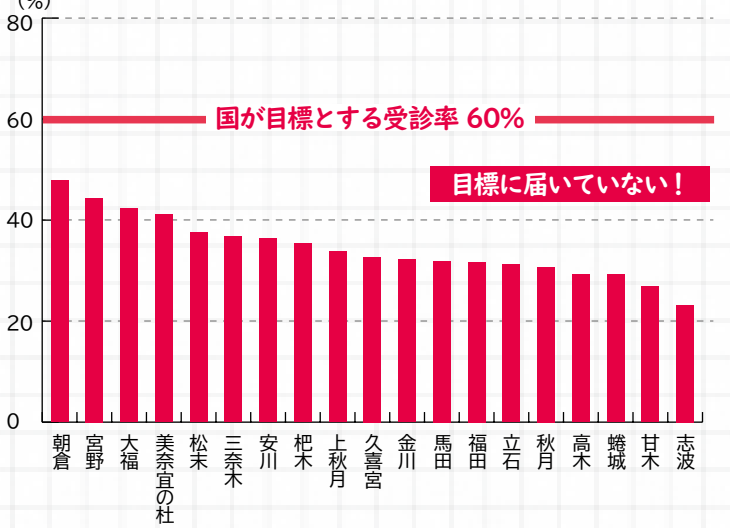
- **ステップ運動の効果**  
スクワット運動(筋力トレーニング)+ウォーキング運動(有酸素運動)のダブル効果！
- **長時間する必要なし！短時間をこまめにしても効果あり！**  
ステップ運動は10分を1セットしても、1分を10セットしても効果は同じです。
- **市内23カ所でステップ運動教室を開催中、参加者募集中です！**  
運動教室の場所は、市健康課 ☎22-8571)にお問合せください



【図3：特定健診の受診有無と生活習慣病医療費(1カ月)の関係(令和3年度)】



【図4：令和3年度 地区別特定健診受診率】



【出典・参考】朝倉市国民健康保険事業年報(図1・図2)、KDB「地域の全体像の把握」(表1)、KDB「疾病別医療分析(中分類)」(表2・表3)、KDB「健診・医療・介護データからみる地域の健康課題」(図3)、朝倉市特定健診結果データ(図4)

【表2：外来レセプト件数(令和3年度)】

順位	病名
1	高血圧性疾患
2	脂質異常症
3	糖尿病
4	その他の眼・付属器の疾患
5	その他の神経系の疾患
6	その他の心疾患
7	その他の消化器系の疾患
8	喘息
9	皮膚炎・湿疹
10	胃炎・十二指腸炎

【表3：外来医療費(令和3年度)】

順位	病名
1	糖尿病
2	高血圧性疾患
3	腎不全
4	その他の悪性新生物(腫瘍)
5	脂質異常症
6	その他の心疾患
7	その他の眼・付属器の疾患
8	その他の神経系の疾患
9	その他の消化器系の疾患
10	気管・気管支・肺の悪性新生物(腫瘍)

# 新しい 民生委員・児童委員を紹介します

市福祉事務所(☎ 28-7553)



▲詳しい活動内容は市HPへ

## ■民生委員・児童委員とは

厚生労働大臣から委嘱された非常勤の地方公務員です。地域の中から選ばれ、皆さんの相談相手として活動します。実態把握のために調査を行ったり、地域行事に参加したりして、多くの人たちと交流を深めます。また、さまざまな相談に対応できるように、毎月定例会を開き、課題について勉強します。

## ■主任児童委員とは

子どもや子育て家庭への支援を専門に担当する民生委員・児童委員です。児童福祉関係機関と区域を担当する民生委員・児童委員との連携役となり、協力して活動します。

上秋月地区	
田代、山見・仲仁鳥	篠原香代子
仁鳥・日向石、長谷・川端・首淵	大坪裕樹
出町・浦泉・野添、中村・光月	山崎喜幹代
片峯、小原・弓削	内田啓子
下戸河内、松丸・原田	村田幸恵
主任児童委員	齊木教子

秋月地区	
上野鳥、下野鳥	石田成身
浦泉、今小路	加峰満
魚町、秋月中町	粟野美津香
新富、石原	勝野茂美
主任児童委員	松木美由紀

安川地区	
長谷山	井上眞一
女男石、千手	森田開
甘水	堀尾友子
檜原	高崎新也
隈江	久保光也
下淵	舟木博喜
持丸	鬼塚富士子
主任児童委員	宮本道子

馬田地区	
牛木	矢野順子
千代丸、東田	飯田光資
上小路・下小路・奥方・上原	鹿毛明美
辻方・下方・町方・中小路	土師富幸
松の木団地	梅野住夫
上浦、草水	堂上増一
下浦	草場千秋
中原	北野和雄
主任児童委員	藤原ひとみ

甘木地区	
水町、旭町	北嶋雅子
菩提寺東(1組~7組)、丸山団地	川藤教子
菩提寺西(8組~21組)	石井長子
琴平町、七日町	平兮健二
八日町、馬場町、三福町	井口順祐子
本町(1組~7-3組)	徳田和義
本町(7-4組~11-2組)	大庭克俊
本町(11-3組~17組)	大場健一
四重町、四日町、山領町	矢野順子
八幡町、上新町、下新町、高原町	田中登美子
恵比須町(1組~15組)	蘇木ミチ子
恵比須町(16組~31組)	高良竹美
県営恵比須団地	塚本富美恵
庄屋町	江上ひとみ
上二日町、下二日町、川端町	藤本広喜
川原町、横内町	佐藤由美子
天神町	鳥飼幸照
泉町、新河町	花田眞嘉
神田町(1組~6組)	渡邊利博
神田町(7組~12組)	高良正史
後藤町	坂田ひとみ
双葉町	廣川由美子
大内町	渡邊優子
主任児童委員	徳田知子

立石地区	
相窪	稲葉久子
柿原	吉塚利光
栄楽町、石の橋西(一部)、本石コーポ、堤荘	藤本彰道
石の橋西(一部)・東(全域)	江島信子
古賀茶屋、上原、中原	村上幸男
百石、丸山団地、蓮町	森克弘
金剛寺、土井の下、山道、中組	淵上みゆき
来春北西	小川都
来春東南	相良正
一木西	早野登美子
一木南、一木団地	古賀主稔
一木東	小関建一
頓田北	牟田和俊
頓田西	荻野清照
頓田東	本園孝一
古賀	青井忠
柿添	佐藤弘則
主任児童委員	恒吉満子
主任児童委員	別府由香

福田地区	
鳩胸	本田正雄
小田本村	福原知恵美
春、小田正信	松尾百合子
小隈	佐藤政秋
平塚、中寒水	永露喜久子
倉吉、白鳥	原野隆
主任児童委員	吉井三津子

蟻城地区	
鎌崎、金丸	平田久雄
林田、徳洲八重津	木下博孝
下長田、町、藤島、中小路	深見俊彦
上畑・楓、中、鶴木、片延	西勇人
四郎丸、坂井古江	椿美智代
主任児童委員	荻野美智子

金川地区	
上屋敷・中鶴・下古賀	井本絹子
甘木農園・西原・朝日ヶ丘・高杉団地	園田里子
鬼城・川原・寺丸・小机・深町アパート	田子森紀美子
桑原	内田英明
田島	水城利昭
中島田	酒井美和子
牛鶴・西津留・横大・十文字	大庭照雄
主任児童委員	佐藤美津代

三奈木地区	
山の下・札木・広瀬・札の辻、城	金子りつこ
宮原下三奈木段、古熊、角枝団地、下万願寺	山本勝良
長畑	白石裕美子
十文字・櫛畑	田中愛一郎
上櫛畑、久保鳥・六本松	中尾恵美子
鬼ヶ城・坂下・上組・中組	篠原眞理子
寺内・矢野竹	上村学
川原、屋形原、板屋	窪田正喜
美奈宜の杜1・2・3・5丁目	山内博文
美奈宜の杜5・6・7丁目	藤井勝代
主任児童委員(三奈木)	窪田貴子
主任児童委員(美奈宜の杜)	久保生小里

高木地区	
馬場北小路、荒田、黒松・真竹、宮園	杷野由紀子
疣目、疣目口、元の目	林亮
上田代・下田代、木和田、安谷	安陪律子
西原、呑吉・仏谷、地下、藪・大城	手嶋隆之
主任児童委員	林秀子

朝倉地区	
恵蘇宿	竹井勝美
山田	井福幸枝
菱野	篠原洋子
三島、久重	林康男
下古毛	江藤豪
上須川、尾西、来光寺	仲山淳子
山後、長安寺、下須川八坂立野	益永幸美
鳥集院、中宮野	徳永順一
下町、落合	安武つる子
上比1、上比2	古賀常文
下比、新道	熊谷泰史
東入地、西入地	信國美恵子
入地中町、東中町	武内眞理子
上寺	井上幸徳
上の原、乙王丸、善光寺	富山滋
立出石成十文字	石井文江
三寺、中央、小塚	平木正道
多々連、田中	高瀬憲司
東長洲、西長洲	植田眞千子
余名持、大角	大楠至朗
主任児童委員(朝倉東小)	大内田智恵子
主任児童委員(大福小)	山崎つちみ

杷木地区	
池ノ迫、星丸正信、瀬ノ口、立	伊藤哲
真竹、松末本村、石詰、中村、乙石、赤谷	井上敏朗
穂坂、林田	飯田博利
東林田	森弘美
西林田	井手佐多一
新浜、杷木団地	坂本和子
白木、上池田	草場千鶴子
下池田	平島眞理子
杷木上町	山本初實
東町、中央通	溝田浩
西町	永松睦子
大山	鬼塚孝
久喜宮上町、久喜宮中町、新町	藤宏子
久喜宮原鶴	林桂月
若市、上げ	中村正彦
杷木古賀、寒水	熊谷敬子
古町、浜川	内山育子
塚原、尾迫、松葉	田中純子
梅ヶ谷、道目木、平榎	小江都美江
志波上町、志波中町、下町、高山	林美知子
志波原鶴	
宮舟、政所、笹尾、杉馬場	中野義道
主任児童委員(志波、久喜宮)	稲積美知子
主任児童委員(松末、杷木)	伊藤まゆみ